

Série ST2S





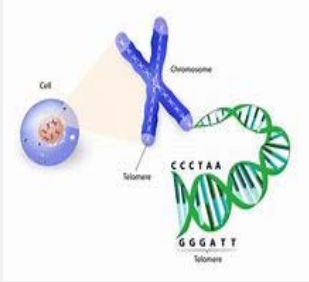

Sciences et Technologies de la Santé et du Social



Pour qui ?

- pour les élèves attirés par les **métiers du secteur sanitaire et social**
- pour les élèves intéressés par les **relations humaines**
- pour tout élève de seconde qu'il ait suivi ou non l'enseignement d'exploration **santé social**

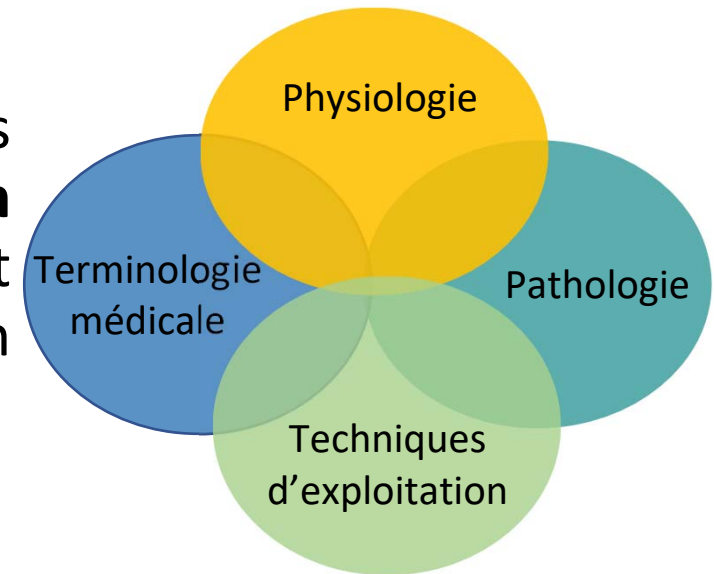


	1 ^{ère}	2 ^{ème}
Tronc commun	<ul style="list-style-type: none"> - Français : 3h - Mathématiques : 3h - Histoire – Géographie : 1.5h - Enseignement moral et civique : 0.5h - LV A + LV B dont ETLV : 4h - EPS : 2h 	<ul style="list-style-type: none"> - Philosophie : 2h - Mathématiques : 3h - Histoire – Géographie : 1.5h - Enseignement moral et civique : 0.5h - LV A + LV B dont ETLV : 4h - EPS : 2h
Enseignements de Spécialité	<ul style="list-style-type: none"> - Biologie et physiopathologie humaines : 5h  <ul style="list-style-type: none"> - Sciences et techniques sanitaires et sociales : 7h   <ul style="list-style-type: none"> - Physique-Chimie pour la santé : 3h 	<ul style="list-style-type: none"> - Chimie-Biologie et physiopathologie humaines : 8h   <ul style="list-style-type: none"> - Sciences et techniques sanitaires et sociales : 8h 

Enseignements de spécialités en ST2S

Biologie et physiopathologie humaines :

Donne au lycéen les connaissances permettant de comprendre l'**organisation générale de l'être humain** et d'appréhender son **fonctionnement** en combinant :



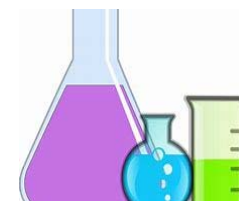
Dans les domaines :

- Motricité de l'organisme
- Fonction de nutrition
- Transmission de la vie et hérédité
- Défense de l'organisme
- Fonctionnement intégré de l'organisme et homéostasie



Enseignements de spécialités en ST2S

Physique-Chimie pour la santé :



Situé dans le prolongement du programme de Physique-Chimie de la classe de seconde, cet enseignement s'oriente vers une **contextualisation dans les domaines du vivant, de la santé et de l'environnement.**

Cette spécialité n'est pas poursuivie en Tle

Evaluation au BAC

- **10% contrôle continu** moyenne annuelle des bulletins de 1^{ère} et Tle pour l'ensemble des enseignements
- **30% épreuves communes de contrôle continu** pour les enseignements du tronc commun et l'enseignement de spécialité de 1^{ère} non suivi en Tle
- **60% épreuves ponctuelles anticipées ou terminale**



Poursuites d'études



- **BTS et DUT des domaines du social (BAC +2):**
 - BTS ESF (Economie Sociale et Familiale)
 - BTS SP3S (Services et Prestations des Secteurs Sanitaire et Social)
 - DUT Carrières Sociales
- **BTS des domaines du paramédical (BAC +2):**
 - BTS Diététique
 - BTS ABM (Analyse de Biologie Médicale)
- **Diplôme d'état (BAC +3)** en intégrant une école spécialisée dans les secteurs du sanitaire ou du social - *exemple : Institut de Formation aux Soins Infirmiers*
- **Licence-Master-Doctorat (LMD)/(BAC +3 /+5 /+8)** en intégrant une université dans les facultés des sciences humaines en *sciences de l'éducation, sciences sociales (sociologie, psychologie)...*

Métiers

- **Métiers du paramédical:**

- Infirmier, podologue, diététicien, ergothérapeute, orthoptiste, technicien de laboratoire d'analyse, etc.

- **Métiers du social:**

- Assistant de service social, éducateur spécialisé, éducateur de jeunes enfants, conseiller en insertion, gestionnaire conseil dans un organisme de sécurité sociale, etc.

- **Métiers de l'enseignement:**

- Professeur des écoles, professeur de spécialité, formateur d'adultes, etc.

Des qualités ?

S'intéresser à
l'actualité
sanitaire et
sociale

Qualités
d'écoute et de
tolérance



Sens du
contact

Travail en
équipe

Autonomie